



A2RC

ASSOCIATION D'AGROFORESTERIE
DE LA RÉGION CENTRE-VAL DE LOIRE

Newsletter A2RC n°3

Décembre 2018

EDITO

Le vendredi 7 janvier 2018, l'Association d'Agroforesterie de la Région Centre Val de Loire et la Chambre Régionale d'Agriculture Centre Val de Loire organisaient la première Journée Régionale d'Agroforesterie.

Lors de cette journée, 74 participants ont pu visiter la parcelle agroforestière de l'INRA de Nouzilly et participer aux ateliers thématiques de l'après midi.

Merci à vous pour votre soutien et nous vous souhaitons de bonnes fêtes de fin d'année.
Toute l'équipe A2RC

Sommaire

- Assemblée Générale 2019
- Réjoignez l'agroforesterie régionale
- Plants de Paulownia donnés contre bons soins, des volontaires?
- Le perchoir : l'allié du bois d'oeuvre
- Mesure 8.2 : Où en sommes nous?
- Le retour des arbres dans les vignes
- Auxil'haie : outil web
- Nous y étions !
- Devenez bénévoles
- Restons en contact
- Photothèque A2RC



A2RC
ASSOCIATION D'AGROFORESTERIE
DE LA RÉGION CENTRE-VAL DE LOIRE

Assemblée Générale A2RC

L'Assemblée Générale A2RC aura lieu le mardi 29 janvier 2019 à la Cité de l'Agriculture à Orléans.

L'assemblée sera suivie d'une réunion participative, de débats et de conférence sur la thématique suivante : **"De l'Europe à la Région, quelles perspectives et innovations pour l'agroforesterie ?"**.

Bloquez la date dès maintenant !



A2RC
ASSOCIATION D'AGROFORESTERIE
DE LA RÉGION CENTRE-VAL DE LOIRE

Rejoignez l'Agroforesterie régionale !

Pour promouvoir le développement de l'agroforesterie auprès des exploitants agricoles, des organismes de développement du territoire et des politiques publiques, A2RC a besoin de vous et de votre soutien.

Soutenez l'agroforesterie régionale et son développement en [adhérant à A2RC](#).

Plants de Paulownia contre bons soins, des

volontaires ?



Fleur de Paulownia

Photo : <https://pxhere.com/fr/photo/729037>



Photo :

https://fr.wikipedia.org/wiki/Fichier:Plantation_de_paulownias.jpg#filelinks

Nous vous proposons d'essayer 5 plants (ou plus) de paulownia hybride, qui pousserait potentiellement bien dans la région.

Le Paulownia

Il est résistant au froid -33°C et à la sécheresse (après la 2^{ème} année), a un port étroit et droit, une hauteur maximum de 16m, nécessite un recépage après un an puis une élimination des jeunes pousses le premier été, puis aucune taille de formation ni élagage. La bille de pied est formée directement après ce recépage, 6m et plus. Très bonne qualité du bois, hybride très utilisé en Asie et aux US, et dans une partie de l'Europe. Récolte entre 7 et 10 ans. On peut l'utiliser aussi en bois de chauffage ou en fourrage, dans ce cas les densités sont différentes. Les feuilles sont très grandes.

Ces plants peuvent être placés où vous voulez, mais ATTENTION arrosage régulier les 2 premières années...

Plus de détails [ici](#).

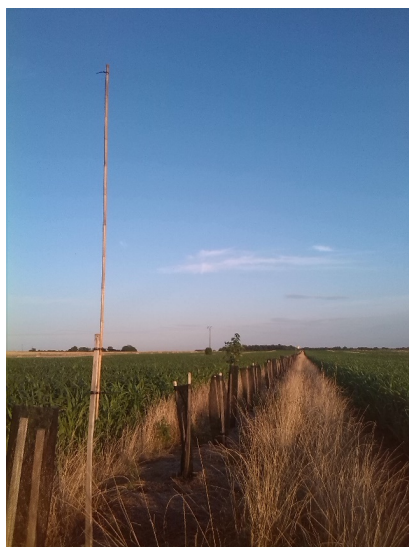
Les bons soins

Ceux ci sont présentés [ici](#), mais pour résumer il faut :

1. - Un sol de pH entre 5 et 8.5 non hydromorphe, de qualité variable, même sableux, mais pas trop dense et de profondeur >1m, pas d'eau stagnante < 1.5m
2. Une préparation du sol soignée et profonde : sous-solage ou dent Becker, fertilisation, paillage et arrosage

La commande des plants sera faite par *l'INRA le 7 janvier 2019*, svp demander avant le nombre de plants désirés à frederique.santi@inra.fr, en précisant à partir de quand vous êtes prêts pour la plantation.

Le perchoir : l'allié du bois d'oeuvre



Un rapace posé sur un poteau (branche récupérée dans le voisinage), photo J Migeot, INRA

Essai de perchoir, photo F Santi, INRA

Dans les lignes agroforestières, à destination bois d'oeuvre et éloignées de bois ou de hautes haies, certains oiseaux font des dégâts considérables en se posant sur les jeunes cimes des arbres de hauts jets. Naturellement, cherchant un point de vue élevé, ils se posent sur les arbres les plus poussant, cassant donc les plus prometteurs ! Il faut impérativement, dès la première année de

plantation, leur donner des alternatives. A l'A2RC, nous recommandons au moins 4 piquets à oiseaux à l'hectare.

Problème ?

Il n'y a pas de commercialisation de tels piquets, directement chez les pépiniéristes.

Solution !

Il faut donc en bricoler. Nous aimerions pouvoir proposer une méthode éprouvée mais peu coûteuse qui puisse ensuite être proposée sous forme de kit par les pépiniéristes forestiers.

Au cours de la plantation de l'essai agroforestier implanté début 2018 au lycée agricole de Bourges, ont été rajoutés régulièrement, près des arbres à la croissance la plus rapide (les merisiers), des piquets simples en châtaignier. Nous avons ensuite fixé un bambou à l'aide de deux attaches en plastique (recyclage, longueur 45 cm). Coût TTC d'un montage d'une hauteur totale au-dessus du sol de 3,5 m : piquet-échalas châtaignier 2mx12cm de circonférence à 1,25 €, bambou 240cmx2cm de diamètre à 1,32 à 1,88 €, 2 colliers Elastos à 1,20 €, soit 4,33 €. Quand les arbres auront grandi, il faudra rajouter un bambou supplémentaire pour atteindre 5m au-dessus du sol, ce qui est envisagé est de déposer le bambou, en rajouter un autre au bout, remettre le tout.

Les piquets ont été posés entre des plants. Il aurait été possible d'utiliser le piquet comme un des piquets d'une protection. Nous n'avons pas rajouté d'élément en haut des bambous, en dehors d'une petite attache pour éviter que les bords n'éclatent trop facilement, quand la coupe était loin d'un noeud.

Ne pas hésiter à réagir, par exemple en proposant (contact@a2rc.fr) une modification ou un autre idée !

Mesure 8.2 : Où en sommes nous ?

En 2018, la région et l'Europe activaient la mesure 8.2 : Subvention à l'installation de système agroforestier.

Dès lors nous avons cherché à identifier les zonages éligibles, nous sommes près du but ! En effet, nous avons contactés les services instructeurs départementaux ainsi que les Agences de l'Eau pour connaître précisément les zonages.

A ce jour, environ 50% des organismes contactés ont répondu favorablement à notre demande. Nous serons bientôt en mesure de vous la présenter.

Le retour des arbres dans les vignes

Selon les premières données du programme Vitiforest, les rangs arborés n'ont pas d'impact sur la vigueur, ni sur la maturité.

Planter des arbres au milieu des vignes. Tel est le principe de l'Agroforesterie. Mais aujourd'hui, il existe peu de références en viticulture sur l'impact de ce mariage. Durant trois ans, de 2015 à 2018, différents organismes techniques ont planché sur la question dans le cadre du programme Vitiforest. Ils ont dévoilé quelques résultats, le 22 novembre à Bordeaux lors d'une conférence sur le salon Vinitech. Concernant la biodiversité : « L'agroforesterie apporte une diversité dans la parcelle de vigne. Mais l'étude Vitiforest n'a pas permis de démontrer des effets forts et homogènes sur les ravageurs et les arthropodes », a expliqué Josépha Guenser, la directrice de Vitinnov qui a réalisé des mesures au sein de deux domaines : l'un en bio, l'autre en conventionnel. Toutefois, la spécialiste précise que les relevés ont été effectués durant seulement deux ans et sur des systèmes agroforestiers jeunes. A voir comment les choses évoluent par la suite.

.

Pas de concurrence

Sur le plan agronomique, les chercheurs n'ont pas noté d'impact des rangs arborés sur l'activité photosynthétique de la vigne, ni sur la biomasse, après 10 ans de cohabitation arbre-vigne. « Il n'y a pas eu de concurrence, pas d'effet sur la vigueur, ni sur la maturité », a précisé Marc Vergnes, de l'IFV Bordeaux-Aquitaine. Pour le démontrer, l'expert a réalisé des mesures avec le GreenSeeker et le Physiocap, deux capteurs qui permettent d'évaluer la biomasse de la vigne.

L'IFV a compilé tous les résultats du programme Vitiforest dans une brochure «

Retrouvez l'article de Christelle Stef sur [Vitisphère](#), retrouvez la brochure IFV "[Agroforesterie et Viticulture](#)"

Auxil'haie : outil web

Auxil'haie est un outil web qui permet, en quelques clics, d'établir une liste d'essences arborescentes et / ou arbustives qui peuvent constituer un système agroforestier en fonction des objectifs assignés à ce système. Ces essences ligneuses peuvent répondre à une problématique de ravageurs puisqu'elles sont attractives pour les auxiliaires de culture.

Venez découvrir cet outil web [ici](#) !

Nous y étions !

Depuis la Newsletter n°2, de juillet, nous avons organisés ou assistés à diverses manifestations :

- Réunion Premières interventions sur arbres agroforestiers (Le Subdray - 4/10 juillet)
- Innov Agri (Outarville - 4/5/6 septembre)
- Journée d'échanges RMT Agroforesteries (Paris - 7 septembre)
- 4èmes Rencontres des agroforesteries tempérées, Agroforesterie et élevage (Poitiers Venours - 12/13 septembre)
- Formation Taille d'arbres agroforestiers (Nouzilly - 27 septembre)
- Présentation de l'agroforesterie au LEGTA la Saussaye (Chartres - 4 octobre)
- Séminaire GTN Agrifaune Bords de Champs : Gestion des bandes enherbées en agroforesterie (Melle - 17/18 octobre)
- 6èmes rencontres nationales arbres et haies champêtres (Lannion - 21/22/23 octobre)
- Forum des opportunités (Sully sur Loire - 8 novembre)
- Présentation de l'agroforesterie au CFPPA de Bourges (Le Subdray - 27 novembre)
- Pourquoi des arbres au milieu des champs ? (Le Subdray - 27 novembre)
- Agroforesterie : pourquoi produire avec des arbres ? (Vert en Drouais - 27 novembre)
- Réflexion multipartenariale sur le projet d'un agriculteur (Saint Epain - 6 décembre)
- Journée Régionale Agroforesterie (Nouzilly - 7 décembre)
- Conférence CDPNE "Association gagnante des arbres et des cultures" (Blois - 11 décembre)

Nous y serons :

- Journée Nationale de l'Agroforesterie (Paris - 18 décembre)



Devenez bénévoles

A2RC recherche des bénévoles pour écrire ou mettre en forme les articles. Vous souhaitez nous rejoindre ? [Faites nous en part !](#)



Restons en contact

Une information, une question, un projet, un souhait de réunion etc. Contactez-nous via le [site internet](#) ou la page [Facebook de l'A2RC](#).



Photothèque A2RC

Vous souhaitez partager vos photos agroforestières en Région centre Val de Loire sur la [photothèque en ligne](#) ou sur les supports visuels A2RC ? Transmettez les nous

A2RC
13 avenue des Droits de l'Homme
45921 Orléans Cedex
contact@a2rc.fr



Cet email a été envoyé à {{ contact.EMAIL }}.
Vous avez reçu cet email car vous vous êtes inscrit sur A2RC.

[Se désinscrire](#)

Envoyé par



© 2018 A2RC